

# KLIMATBERÄKNING



**NOKALUX**  
EFFICIENT LIGHTING SOLUTIONS



# Klimatberäkning för Nokalux

Denna klimatberäkning har genomförts som en del i Nokalux hållbarhetsstrategi och syftar till att generera kunskap om vår verksamhets klimatpåverkan. Resultatet av klimatberäkningen visar vilka utsläppskällor som är viktiga och vilka som är av marginell betydelse. Av beräkningarna framgår också i vilken storleksordning klimatpåverkan är från verksamhetens olika aktiviteter. Syftet med beräkningen är framför allt att ge underlag för beslut om hur vi kan arbeta vidare med och minska verksamhetens klimatpåverkan. Syftet är vidare att möjliggöra årlig uppföljning av verksamhetens klimatpåverkan. Resultaten i denna beräkning är ungefärliga och baseras på siffror från 2022 års verksamhet och på flertalet antaganden, avgränsningar och förutsättningar.

## VD:N har ordet

Nokalux AB lägger stor vikt i att ta fram energieffektiva produkter med låg klimatbelastning för våra kunder. För mig handlar hållbarhet om att vi ska dra vårt strå till stacken och göra arbetet som krävs av oss för att lämna vidare en bättre värld till framtida generationer. Därför ser jag det som en självklarhet att tänka och agera långsiktigt i vårt arbete gällande just hållbara lösningar.

Vi på Nokalux vill självklart vara med och bidra till en hållbar omställning av samhället, för en ljusare framtid.

Magnus Jonsson  
VD Nokalux



**För mig handlar  
hållbarhet om att  
vi ska dra vårt  
strå till stacken,  
att göra arbetet som  
krävs av oss för att lämna  
vidare en bättre värld till  
framtida generationer.**



# Metod

Beräkningarna är genomförda enligt GHG-protokollet och standarden ISO 14 064, den mest använda internationella redovisningsstandard för klimatberäkningar. Standarden medför att beräkningar görs på likartat sätt, men ger också stor frihet att välja vilka aktiviteter som inkluderas respektive exkluderas i beräkningen.

Vi har valt att inkludera samtliga utsläpp inom GHG-protokollets tre scope som bedömts vara väsentliga. I denna bedömning har vi utgått från utsläppsvolym och till vilken grad vi har möjlighet att påverka utsläppen som aktiviteten genererar. Bedömningen har också tagit hänsyn till möjligheten att ta fram trovärdig data som på ett så korrekt sätt speglar verksamheten. Klimatpåverkan redovisas i enheten CO<sub>2</sub>e (koldioxidekvivalenter) i syfte att möjliggöra jämförelse mellan olika klimatpåverkande gaser.

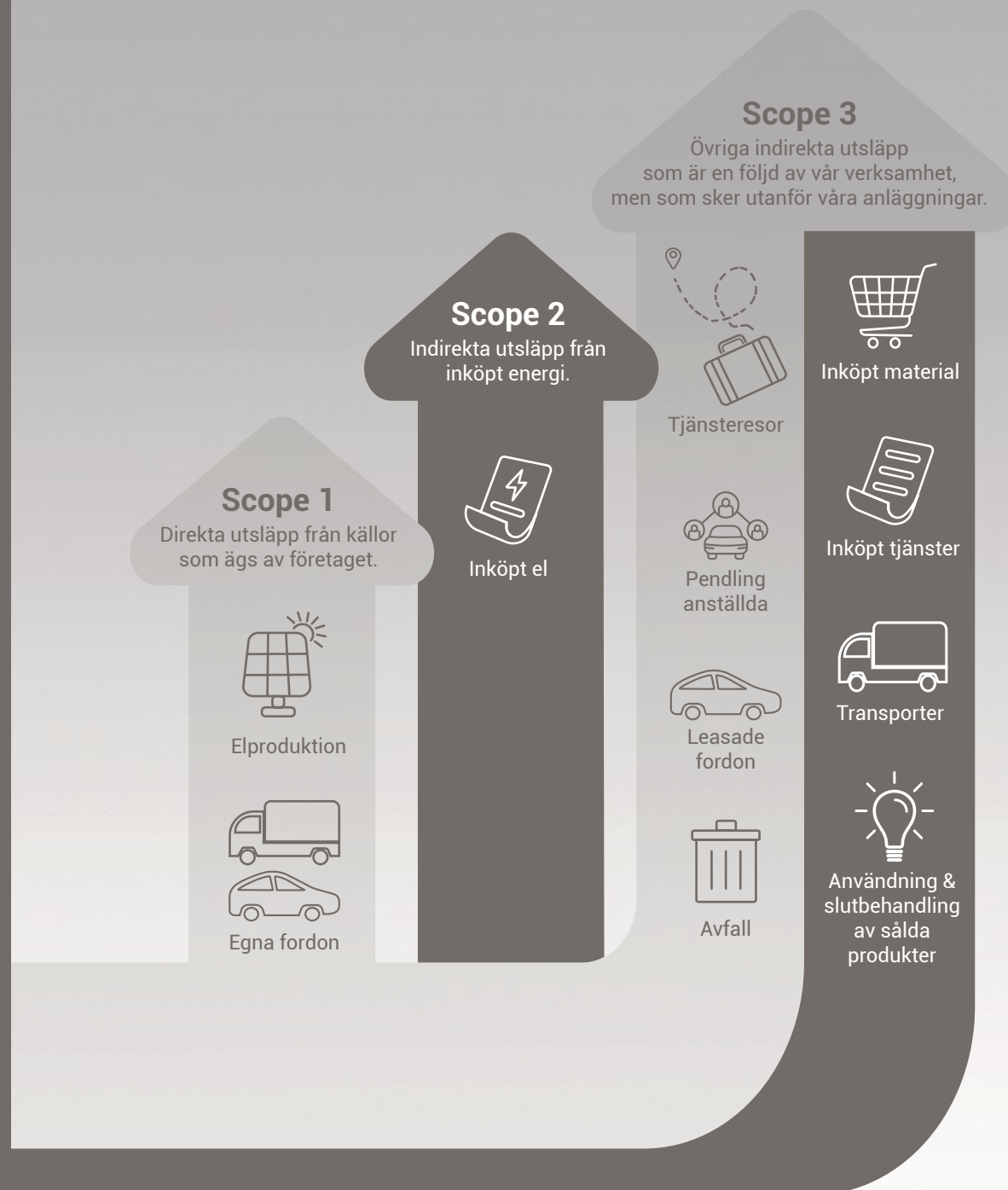
I denna beräkning inkluderas endast fossila utsläpp i resultatet - de biogena utsläppen (som ingår i det naturliga kretsloppet) inkluderas inte.

## Avgränsningar

Klimatberäkningen omfattar Nokalux AB, där dotterbolag och samtliga säljkontor har inkluderats. På så sätt har majoriteten av verksamheten inkluderats i denna avgränsning. Däremot har energiförbrukningen från säljkontor exkluderats då påverkan bedömts vara marginell samt det är svårt att få fram tillförlitlig data.

Klimatberäkningen omfattar följande källor till utsläpp:

- Egen elproduktion
- Inköpt el
- Inköpt material och tjänster
- Godstransporter
- Leasade fordon
- Bränsleförbrukning från egna fordon
- Produktionsrelaterat avfall
- Affärsresor
- Anställdas pendlande
- Användning och slutbehandling av sålda produkter



# Resultat

Av genomförd beräkning framgår att klimatpåverkan från vår verksamhet är 14 664 000 kg CO<sub>2</sub>e. Ett framgångsrikt arbete under ett flertal år har medfört att klimatbelastningen från Nokalux interna verksamhet idag endast utgör en förhållandevis liten del, 1%, av den totala klimatbelastningen. Den dominerande källan till klimatpåverkan är användning av sålda armaturer (ca 62%), samt inköpta material (ca 30 %).

Utsläppen från scope 1 och 2 står för mindre än 1% av den totala klimatbelastningen. Detta innebär att scope 3 står för mer än 99% av utsläppen.

## Scope 1

< 1 %

3 500  
kg CO<sub>2</sub>-e

## Scope 2

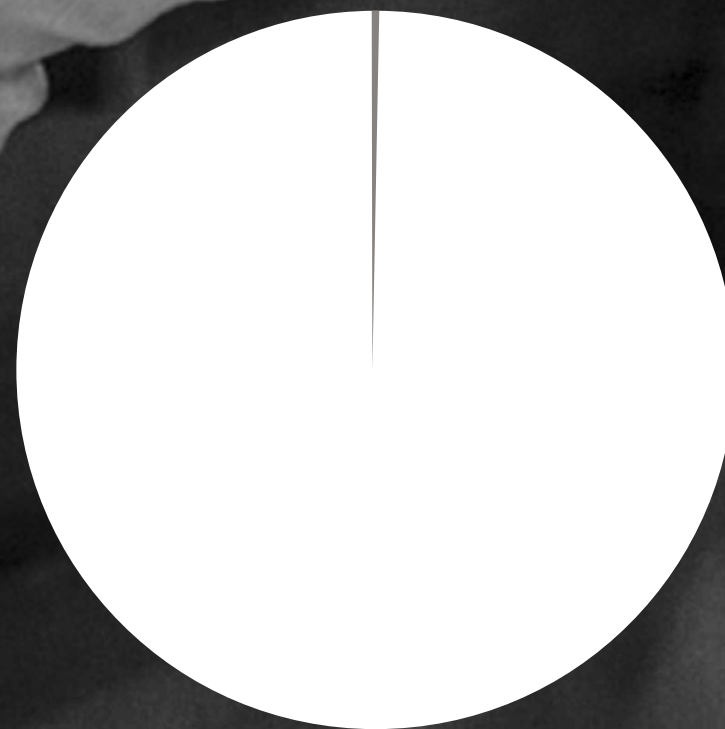
< 1 %

9 000  
kg CO<sub>2</sub>-e

## Scope 3

> 99 %

Varav 62% är energiförbrukningen vid användandet av våra armaturer.



## Klimatbelastning produkter

I genomförd beräkning har nyckeltal tagits fram för klimatbelastning från ett flertal utsläppsdrivande aktiviteter, några exempel är egna fordon, godstransporter och inköpta material. Baserat på dessa nyckeltal kan en ungefärlig klimatbelastning räknas ut för specifika produkter.

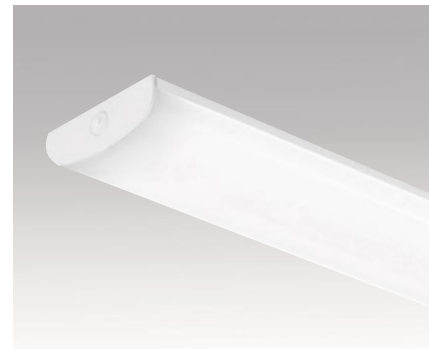
Här redovisas klimatbelastningen för två av våra storsäljande armaturer ID 40 LED och Humid LED. Klimatbelastningen presenteras per tillverkad enhet.

# NOKALUX



## ID40 LED

21 kg CO<sub>2</sub>e



## Humid LED

18 kg CO<sub>2</sub>e

## Slutsatser & Mål

Klimatberäkningen visar att den absoluta majoriteten av våra utsläpp finns i scope 3. Eftersom scope 3 innefattar indirekta utsläpp som inte sker hos oss men är kopplade till vår verksamhet genom användandet av våra armaturer och vår leverantörskedja, är det av yttersta vikt att vi tar vårt ansvar och för dialoger så att våra kunder använder så energieffektiv belysning som möjligt och använder grön el i möjligaste mån och vi ställer också krav och sätter höga förväntningar på utvecklingsmöjligheter och minskad klimatpåverkan hos våra leverantörer.

Den största nyttan av vårt arbete är att leverera LED-armaturer som ersätter äldre belysningsarmaturer. Vid ersättning av en lysrörsarmatur med en LED-armatur tar det endast ett fåtal månader innan den nya armaturens klimatbelastning är "besparad" genom minskad klimatbelastning till följd av lägre energiförbrukning vid användning av armaturen. För varje månad som armaturen används därefter bidrar den till minskad klimatbelastning jämfört med före bytet av armaturer.

Att byta ut gamla armaturer mot LED-armaturer är därmed den största klimatnytta vi kan åstadkomma tillsammans med våra kunder.

Även om vår interna, direkta utsläpp inte alls är av samma magnitud som de indirekta utsläppen i scope 3, kommer vi såklart att fortsätta arbetet med att minska vår direkta klimatpåverkan internt också.

Vår förhoppning är att vi tillsammans med våra kunder ska kunna bidra till klimatomställningen genom minskad klimatbelastning från belysning. Vårt ansvar är att minimera belastningen från tillverkningen av armaturerna och främst genom att arbeta med våra råvaror & leverantörer och att vi gör mycket energieffektiva lösningar för våra kunder. Vi är beroende att våra kunder fortsätter att byta ut äldre armaturer och vi hoppas på ett fortsatt klimatsmart samarbetet med såväl nya som gamla kunder.

## Vår ambition är att

- fortsätta utveckla hållbarhetsarbetet i leverantörskedjan genom att kartlägga och föra dialoger kring vår och våra leverantörers klimatpåverkan
- arbeta aktivt med att erhålla så tillförlitlig information som möjligt gällande de material vi köper in från nyckelleverantörer för att få en tydligare bild av deras klimatbelastning
- jobba vidare med vår produktdesign samt undersöka alternativ med lägre klimatpåverkan till komponenter, material och processer relaterade till produktionen av våra produkter som i dagsläget har stor påverkan
- driva kommunikationen mot våra kunder om hur de kan minska klimatpåverkan från våra produkter i användningsfasen, samt i deras slutskede genom återbruk och återvinning.

# NOKALUX

EFFICIENT LIGHTING SOLUTIONS



Klimatberäkningen är utförd av Hållbarhetsteamet.

Om du är intresserad av att ta del av hela rapporten,  
kontakta [mikael.holmqvist@nokalux.se](mailto:mikael.holmqvist@nokalux.se).